

PROGRAMACIÓN

- La programación de la central se almacena en una memoria Flash (no volátil), que mantiene los datos aún después de un corte de suministro eléctrico o apagado de la unidad.
- En el momento de iniciar la programación, las líneas externas y todos los internos, con excepción del cual donde se va a programar, no deben estar en uso.

Ingreso al modo Programación:

1. Apagar, esperar cinco segundos y encender la central telefónica.
2. Antes del minuto, levantar un interno y discar ****** + **Clave del modo programación**
3. El auricular recibirá un beep de confirmación o tono de error.
Clave del modo programación → Clave de cuatro dígitos (por defecto es: 1234).

Si la clave ingresada no es válida, pasó más de un minuto, previamente se discó otro comando, se levantó algún otro interno o si entró una llamada externa: recibirá un tono de error y la central ignorará el comando (no entrará en modo programación). Si aún desea ingresar al modo programación deberá colgar el auricular y repetir los pasos desde el punto 1.

Si se recibió un tono de confirmación, la central entrará en modo programación y el actual interno recibirá tono (los demás no).

Nota:

- ✎ La **Clave del modo programación** no debe ser olvidada, puesto que esto imposibilitará el ingreso al modo programación. En ese caso, comuníquese con nuestra mesa de ayuda.

¿Cómo se programa?

1. Ingresar una línea de programación.
2. El auricular recibirá un beep de confirmación o tono de error. El tono de error puede aparecer aunque no se halla terminado de ingresar la línea de programación.
- 3.a Si se recibió un beep de confirmación: la central aceptó la línea ingresada. Si ésta fue la última ir al punto 4, sino ingresar la siguiente línea y volver al punto 2.

- 3.b Si se recibió un tono de error: la central detectó un error y NO aceptó la línea ingresada. Se debe revisar, reingresar la misma línea de programación y volver al punto 2.
4. Colgar el auricular para salir del modo programación y comenzar a utilizar la central de forma normal.

Notas:

- ✎ Para ser programada, la central debe estar en modo programación.
- ✎ No se debe colgar el auricular mientras se esté programando, puesto que esto producirá una inmediata salida del modo programación.
- ✎ No es necesario reprogramar toda la central, cada vez que se necesite hacer un cambio en la programación.
- ✎ En caso de cometer un error cuando se está programando, se oirá tono de error durante 7 segundos, luego del cual se oirá un beep de confirmación y se podrá volver a ingresar la línea de programación.
- ✎ La tecla **#** puede ser utilizada para abortar el discado de una línea de programación. Puede ser presionada cuantas veces se desee, dando un beep de confirmación cuando la central está lista para recibir una nueva línea.

1) Impresión de programación y del equipamiento instalado

Requiere accesorios:

- **Placa de comunicaciones (TW-CO)**
- **Impresora serial o PC (no provistas por MITTO).**

Discar *****

Notas:

- ✎ También se imprime el modelo y el número de serie del equipo.
- ✎ Por seguridad no se imprime ninguna de las claves.
- ✎ En la impresión no se indica si posee instalado adaptadores de portero eléctrico, busca personas o Placa de entradas y salidas.

2) Programación original

Este comando reprograma la central telefónica con la programación original de fábrica. Puede ser útil para solucionar problemas de funcionamiento debidos a la programación.

Discar **90** + **#**

Nota:

✎ Borra los desvíos, los candados de los internos y los números telefónicos del discador del sistema de alarma, pero **NO MODIFICA** las tablas de números permitidos, prohibidos y de emergencia.

3) Las claves

Permite el cambio de la clave del modo programación, maestra y cambio de servicio:

Discar **55** + **Clave del modo programación** + **Clave maestra** + **Clave de cambio de servicio**

Clave del modo programación → Para ingresar al modo programación. Esta clave no debe olvidarse.

Clave maestra → Para desbloquear las restricciones de los internos.

Clave de cambio de servicio → Para cambiar el servicio (Nocturno - Diurno). Si se ingresa 0000, el cambio de servicio será sin clave.

Notas:

- ✎ Todas las claves son de cuatro dígitos, pudiéndose poner cualquiera entre el 0000 y el 9999. Las claves sólo aceptan números.
- ✎ Para mayor seguridad, se aconseja cambiar las claves originales.

Claves por defecto (originales):

- Clave del modo programación** → 1234
- Clave maestra** → 9999
- Claves personales de los internos** → 0000
- Clave de cambio de servicio** → 0000 (sin clave)

Borrado de las claves de interno:

Discar **56** → Las claves de todos los internos pasan a ser: 0000

Notas:

- ✎ Ver "Candado de interno" en el manual de uso.
- ✎ Las claves de interno pueden ser modificadas directamente por los usuarios fuera del modo programación. Ver "Cambio de la clave del interno" en el manual de uso.

4) Los internos

Tabla con la programación de fábrica:

Interno	Suena línea				Toma línea			Bloqueo	Tiempo Máximo	L E	Clase	Desvío permitido	N M	P O	G D	G N	
	41	42	43	44	0	9	8										
3 0 1	3	3	3	3	3	3	3	2	0	0	0	1	2	1	4	0	0
3 0 2	3	3	3	3	3	3	3	2	0	0	0	1	2	1	4	0	0
3 0 3	3	3	3	3	3	3	3	2	0	0	0	1	2	1	4	0	0
3 0 4	3	3	3	3	3	3	3	7	0	0	0	1	1	0	3	0	0
3 0 5	3	3	3	3	3	3	3	7	0	0	0	1	1	0	3	0	0
3 0 6	3	3	3	3	3	3	3	7	0	0	0	1	1	0	3	0	0
3 0 7	3	3	3	3	3	3	3	7	0	0	0	1	1	0	3	0	0
3 0 8	0	0	0	0	3	3	3	7	0	0	0	1	0	0	0	0	0
3 0 9	0	0	0	0	3	3	3	7	0	0	0	1	0	0	0	0	0
3 1 0	0	0	0	0	3	3	3	7	0	0	0	1	0	0	0	0	0
3 1 1	0	0	0	0	3	3	3	7	0	0	0	1	0	0	0	0	0
3 1 2	0	0	0	0	3	3	3	7	0	0	0	1	0	0	0	0	0
3 1 3	0	0	0	0	3	3	3	7	0	0	0	1	0	0	0	0	0
3 1 4	0	0	0	0	3	3	3	7	0	0	0	1	0	0	0	0	0
3 1 5	0	0	0	0	3	3	3	7	0	0	0	1	0	0	0	0	0
3 1 6	0	0	0	0	3	3	3	7	0	0	0	1	0	0	0	0	0

Nota:

✎ No es necesario reprogramar todos los internos cada vez que se necesite hacer un cambio en uno de ellos.

Suena línea:

Programa cuales y en qué servicios suenan las líneas en el interno.

- 0 → Nunca
- 1 → Suena en modo Diurno
- 2 → Suena en modo Nocturno
- 3 → Suena en modo Nocturno y Diurno (suena siempre)

Nota:

✎ Si el interno pertenece a un grupo que no suena con llamadas externas, no lo hará a menos que salga del grupo.

Toma línea:

Programa cuales y en qué servicios el interno puede tomar línea de dicho grupo.

- 0 → Nunca, no puede tomar línea
- 1 → Toma línea en modo Diurno
- 2 → Toma línea en modo Nocturno
- 3 → Toma línea en modo Nocturno y Diurno (toma siempre)

Categoría de bloqueo:

Programa el nivel de bloqueo de llamadas del interno.

- 1 → Sin bloqueos (puede llamar a cualquier número), puede intercarse, irrumpir sobre no molestar y efectuar puente urbano.
- 2 → Sin bloqueos (puede llamar a cualquier número) y puede efectuar puente urbano.
- 3 → Bloquea el "00" como primeros dígitos. No puede hacer llamadas internacionales.
- 4 → Bloquea el "0" y el "00" como primeros dígitos. No puede hacer llamadas de larga distancia nacionales o internacionales.
- 5 → Bloquea según tabla. No puede llamar a los números que empiecen con algunos de los números de la tabla de prohibidos con excepción de los que estén en la tabla de permitidos. Ver " Los números Prohibidos y los Permitidos".
- 6 → Bloquea el "00" y según tabla. Bloqueos 3 y 5 a la vez. Podrá llamar a los números que se encuentren en la tabla de permitidos.
- 7 → Bloquea el "0", el "00" y según tabla. Bloqueos 4 y 5 a la vez. Podrá llamar a los números que se encuentren en la tabla de permitidos.

Todos pueden llamar a los números que se encuentren en la tablas de emergencias.

Tiempo Máximo:

Programa el tiempo máximo permitido para una comunicación saliente (con línea externa).

- 01 a 99 → De 01 (1 minuto) a 99 (99 minutos).
- 00 → Sin limite de tiempo.

LE:

Programa si también deben tener tiempo máximo las comunicaciones entrantes con línea externa.

- 0 → Sin limite de tiempo para las comunicaciones entrantes.
- 1 → Limita el tiempo de las comunicaciones entrantes. El tiempo es el mismo que para las comunicaciones salientes (Ver Tiempo Máximo).

Clase:

Programa el tipo de uso del interno.

- 0 → Interno no conectado. No da tono, si hay un teléfono conectado no funcionará.
- 1 → Interno de uso normal.
- 2 → Intercomunicador. Solo puede efectuar llamadas internas, no puede tomar línea.
- 3 → Receptor. Solo recibe llamadas.
- 4 → Interno conectado a un FAX o PC. La central no emitirá beeps de aviso, pues podrían afectar el envío de datos.
- 5 → Baby Sitter. El interno puede ser utilizado para toma de audio ambiente. Ver "Baby Sitter" en el manual de uso.

Desvío permitido:

Programa a donde puede desviar su interno.

- 0 → El interno NO puede ser desviado.
- 1 → Puede desviarse a otro interno.
- 2 → Puede desviarse a otro interno o a un teléfono externo (función sígueme).
- 3 → Puede desviarse a otro interno o a un teléfono externo (función sígueme), también puede desviar el portero a un teléfono externo.

Uso del modo "No Molestar":

Programa si el interno puede o no utilizar el modo "No Molestar".


- 0 → El interno **NO** puede entrar en modo "No Molestar".
- 1 → El interno puede entrar en modo "No Molestar".

Portero:

Programa si el interno puede atender el portero.

- 0 → No suena y no puede tomarlo nunca.
- 1 → Solo suena en servicio diurno y puede atenderlo en cualquier servicio.
- 2 → Solo suena en servicio nocturno y puede atenderlo en cualquier servicio.
- 3 → Suena y puede atenderlo en ambos servicios (diurno y nocturno).
- 4 → No suena, pero puede atenderlo en ambos servicios.

Nota:

 Solo funciona si tiene instalado por lo menos un adaptador de portero.

Grupo Diurno:

Programa en qué grupo de internos se encuentra, el interno, en el servicio Diurno.

- 0 → En ningún grupo.
- 1 → En el grupo 1.
- 2 → En el grupo 2.

Grupo Nocturno:

Programa en qué grupo de internos se encuentra, el interno, en el servicio Nocturno.

- 0 → En ningún grupo.
- 1 → En el grupo 1.
- 2 → En el grupo 2.

Ejemplo:

Se requiere reprogramar solamente los internos 301, 302, 312 y 316; puesto que en los demás la programación satisface los requerimientos.

Se necesita que el interno:

- **301:** Suene con llamadas entrantes de cualquiera de las cuatro líneas y en cualquier servicio. Pueda tomar línea en cualquier servicio de los grupos de líneas 0 y 9. Pueda llamar a cualquier número telefónico y pueda efectuar puentes urbanos pero no intercalarse. Tenga un tiempo máximo de comunicación de 10 minutos tanto para llamadas entrantes como salientes. No pueda ser desviado y no pueda ponerse en modo "No Molestar". Pueda atender al portero y que pertenezca al grupo de internos 1 (391) en ambos servicios.
- **302:** Suene con llamadas entrantes de cualquiera de las cuatro líneas solo en servicio diurno. Pueda tomar línea sólo en servicio diurno de cualquiera de los grupos de líneas y llamar a cualquier número telefónico. Pueda efectuar puentes urbanos e intercalarse (y anular el modo "No Molestar"). No tenga un tiempo máximo de comunicación. Pueda ser desviado tanto a un interno como a un teléfono externo y pueda desviar el portero. Pueda utilizar el modo "No Molestar". No pueda atender al portero y que pertenezca al grupo de internos 1 (391) en servicio diurno y al grupo 2 (392) en el servicio nocturno.
- **312:** Suene con llamadas entrantes de las líneas 41 y 43 en servicio diurno y en las líneas 42 y 44 en servicio nocturno. Sólo pueda tomar línea en servicio nocturno del grupo de línea 0. Pueda llamar a cualquier número telefónico que no empiece con algunos de los números de la tabla de prohibidos y que no pueda efectuar puentes urbanos o intercalarse. Tenga un tiempo máximo de comunicación de 20 minutos solo para llamadas entrantes. Pueda ser desviado solo a un interno y no pueda utilizar el modo "No Molestar". No pueda atender al portero y que pertenezca al grupo de internos 2 (392) en el servicio nocturno, pero a ninguno en el servicio diurno.
- **316:** No suene con llamadas entrantes de ninguna de las líneas en ningún servicio. No pueda tomar línea en ningún servicio. Funcione únicamente como intercomunicador, o sea que sólo pueda llamar a otros internos (es una doble traba, ya que se había programado que no podía tomar línea). No pueda ser desviado ni utilizar el modo "No Molestar". No pueda atender al portero y que no pertenezca a ningún grupo de internos en ninguno de los dos servicios.

Nota: En este último caso no importa si se le coloca o no un tiempo máximo de comunicación puesto que no puede tomar línea.

Tabla final a programar:

Interno	Suena línea				Toma línea			BLoqueo	Tiempo Máximo	L E	CLase	Desvío permitido	N M	P O	G D	G N	
	41	42	43	44	0	9	8										
3 0 1	3	3	3	3	3	3	0	2	1	0	1	1	0	1	1	1	
3 0 2	1	1	1	1	1	1	1	1	0	0	0	1	3	1	0	1	2
3 1 2	1	2	1	2	2	0	0	5	2	0	0	1	1	0	0	2	
3 1 6	0	0	0	0	0	0	0	7	0	0	0	2	0	0	0	0	

5) Los grupos de internos

Tabla con la programación de fábrica:

Prefijo	Grupo	Servicio en que suena la línea				Modo de sonar
		41	42	43	44	
3 9	1	0	0	0	0	1
3 9	2	0	0	0	0	1

Nota:

No es necesario reprogramar ambos grupos de internos cada vez que se necesite hacer un cambio en uno de ellos.

Servicio en que suena la línea:

Programa en qué servicio suenan las líneas en el grupo.

- 0 → Nunca. Esta línea NO suena en el grupo.
- 1 → Suena en servicio Diurno
- 2 → Suena en servicio Nocturno
- 3 → Suena en servicio Nocturno y Diurno (suena siempre)

Modo de sonar:

Programa la forma en que sonarán los internos del grupo cuando se lo llame.

- 1 → Modo Uniforme (Todos los internos).
- 2 → Modo Rotativo (En uno solo en forma circular).
- 3 → Modo por numeración (En uno solo por orden de numeración).

Ver "Grupos de internos" en el manual de uso.

Ejemplo: Se requiere:

- Grupo 1 (391): Suenen sus internos en modo uniforme cuando suene la línea 41 en servicio diurno y cuando suenen las líneas 42 y 44 en ambos servicios.
- Grupo 2 (392): Suenen sus internos en modo Rotativo cuando suene cualquiera de las líneas en servicio diurno.

Prefijo	Grupo	Servicio en que suena la línea				Modo de sonar
		41	42	43	44	
3 9	1	1	3	0	3	1
3 9	2	1	1	1	1	2

6) Las Líneas

Tabla con la programación de fábrica:

Prefijo	Línea	T/P	Grupo			Flash x100ms
			0	9	8	
4	1	0	1	1	0	4
4	2	0	1	1	0	4
4	3	0	1	1	0	4
4	4	0	1	1	0	4

Nota:

✎ No es necesario reprogramar todas las líneas cada vez que se necesite hacer un cambio en una de ellas.

T/P:

Programa si la línea para efectuar discados debe convertir los tonos en pulsos.

- 0 → No. Sobre la línea se disca por tonos.
- 1 → Sí. Convierte los tonos en pulsos. Sobre la línea se disca por pulsos.

Notas:

- ✎ La central siempre reconoce el discado por pulsos en los internos.
- ✎ Un rediscado o un discado de emergencia siempre es efectuado por tonos aunque halla sido ingresado por pulsos excepto en el caso de que la línea tenga programada la conversión T/P en 1.

Grupo:

Programa a qué grupos pertenece o no la línea.

- 1 → Sí. La línea pertenece a este grupo.
- 0 → No. La línea NO pertenece a este grupo.

Flash:

Programa la duración de los flash que saldrán por la línea. De 1 (100ms) a 7 (700ms). Ver "Flash saliente" en el manual de uso. Se recomienda un flash de 4 (400ms).

Ejemplo: Se requiere:

- Línea 1 (41): Que pertenezca a todos los grupos.
- Línea 2 (42): Que pertenezca al grupo 0 únicamente.
- Línea 3 (43): Que pertenezca al grupo 8, el de las líneas de alta velocidad, por que se la prefiere para utilizar un MODEM.
- Línea 4 (44): Como es una línea antigua se necesita que por esta se disque por pulsos, ya que los tonos no los reconoce. Que pertenezca a los grupos 0 y 9.

Prefijo	Línea	T/P	Grupo			Flash x100ms
			0	9	8	
4	1	0	1	1	1	4
4	2	0	1	0	0	4
4	3	0	0	0	1	4
4	4	1	1	1	0	4

7) Portero eléctrico, busca personas y relés

Programa el uso del segundo conector para adaptadores de portero y el uso de los relés de la Placa de entradas y salidas. El primer conector no se programa, solo puede ser utilizado por un adaptador de portero eléctrico.

Tabla con la programación de fábrica:

Prefijo	Modo	Relé 1	Relé 2	Relé 3
6	1	0	0	1

Modo:

- 0 → Sin nada conectado
- 1 → Con segundo adaptador de portero
- 2 → Con Busca Personas

Relé 1:

- 0 → Cerradura del adaptador de portero 1
- 1 → Uso general (manual)

Relé 2:

- 0 → Cerradura del adaptador de portero 2 o amplificador del busca personas.
- 1 → Uso general (manual)
- 2 → Sirena 1 **sin** aviso de activación. Para uso con el sistema de alarmas.
- 3 → Sirena 1 **con** aviso de activación. Para uso con el sistema de alarmas.

Relé 3:

- 0 → No usar (desactivado)
- 1 → Uso general (manual)
- 2 → Sirena 2 **sin** aviso de activación. Para uso con el sistema de alarmas.
- 3 → Sirena 2 **con** aviso de activación. Para uso con el sistema de alarmas.

Ver "Manejo de los Relés" en el manual de uso.

8) Los números Prohibidos y los Permitidos

La central posee dos tablas de números que según la programación particular de cada interno pueden ser prohibidos o permitidos.

```
Programación de fábrica:
00 06#15##
01 0610#0800##
```

En las tablas:

- Los números van separados entre sí por la tecla #.
- Las tablas, pueden tener como máximo 127 dígitos incluidos los números de teléfono y los #.
- Las tablas finalizan con ##.

Números Prohibidos:

Discar 00 + 1º Número telefónico#2º Número telefónico#3º Número telefónico#...##
 127 dígitos como máximo

Números Permitidos:

Discar 01 + 1º Número telefónico#2º Número telefónico#3º Número telefónico#...##
 127 dígitos como máximo

La central cortará (no permitirá su llamado) a cualquier número telefónico que empiece con alguno de los números de la tabla de Prohibidos, exceptuando los que se encuentren en la tabla de Permitidos.

Nota:
 ✎ Las llamadas a 0800, 0610, etc. podrán ser realizadas por los internos con categoría 7 si estos números están incluidos en la tabla de permitidos. Ver programación.

Ejemplo:

Se requiere:

Que los internos NO puedan llamar a celulares ni a los 0600. Pero que SI puedan llamar al celular 1554013345 y a los números que comiencen con 0600111 (o sea que no podrá llamar a los 0600 a menos que empiecen con 0600111).

```
00 0600#15##
01 0600111#1554013345##
```

9) Los números de emergencia

La central posee una tabla de números a los que se pueden llamar desde cualquier interno (excepto clase receptor) sin importar si el interno tiene bloqueado ese tipo de número por su categoría de bloqueo o por la tabla de números prohibidos. Ver "Llamada de emergencia" en el manual de uso.

En la tabla:

- Los números van separados entre sí por la tecla #.
- La tabla, puede tener como máximo 127 dígitos incluidos los números de teléfono y los #.
- La tabla finaliza con ##.

Discar 02 + 1º Número telefónico#2º Número telefónico#3º Número telefónico#...##
 127 dígitos o nueve números telefónicos como máximo

10) El puesto de Operadora

Configura el puesto de operadora. Ver "Operadora" en el manual de uso.

Tabla con la programación de fábrica:

Prefijo	Nº de interno	Servicio	Nº de ring para desborde	Intercala
7	0 1	3	3	0

Nº de Interno:

Programa el número del interno que será la operadora.

01 al 16 → Interno de la operadora. Desde el 01 (301) al 16 (316).

00 → No hay operadora (los demás valores deben ingresarse pero son ignorados).

Servicio:

Programa en qué servicio el interno funcionará como operadora.

- 0 → Nunca. No hay operadora.
- 1 → En servicio Diurno.
- 2 → En servicio Nocturno.
- 3 → En servicio Nocturno y Diurno (siempre).

Nº de ring para desborde:

Programa cuantos ring deben sonar las llamadas entrantes antes de comenzar a sonar en los demás puestos de atención.

- 0 → Inmediato. Los puestos de atención comienzan a sonar junto con la operadora (si está incluida en los puestos).
- 1 a 8 → Cantidad de ring que suena en la operadora antes de que suenen los otros puestos de atención.
- 9 → Sin desborde. Solo suena la operadora, no se consideran otros puestos de atención, a menos que la operadora salga de servicio.

Intercala:

Programa si la operadora puede intercalarse en comunicaciones ya establecidas e irrumpir sobre "No Molestar".

- 0 → No. No puede intercalar ni irrumpir sobre "No Molestar".
- 1 → Sí. Puede intercalar e irrumpir sobre "No Molestar".

Ejemplo: Se requiere:

Que la operadora sea el interno 31. Funcione en ambos servicios (Nocturno y Diurno). Tenga cinco ring de desborde, o sea, que al sexto ring la llamada suene en los puestos de atención. Que no pueda intercalarse ni anular el modo "No Molestar".

Prefijo	Nº de interno		Servicio	Nº de ring para desborde	Intercala
7	0	1	3	5	0

11) Tipos y modos del sistema de preatención:

La central telefónica posee 6 (seis) tipos de preatención (del 0 al 5) generales para todas las líneas, donde se setean la cantidad y tipos de mensajes y dentro de cada uno de estos se setea un modo de manejo de las llamadas para cada línea y en cada servicio.

Central modelo 416:

Prefijo	Tipo de preatención (ver tabla)	Modo de preatención (ver tabla)							
		Línea 41		Línea 42		Línea 43		Línea 44	
		Diurno	Nocturno	Diurno	Nocturno	Diurno	Nocturno	Diurno	Nocturno
2	0	0	0	0	0	0	0	0	0

11.1) Tabla de tipos de preatención:

Tipo Pretendedor	Mensaje 1	Mensaje 2	Mensaje 3	Mensaje 4	Mensaje 5	Mensaje 6	Mensaje 7	Observaciones
0	-	-	-	-	-	-	-	Preatención desactivada. Si hay pretendedores se los ignora.
1	Bienvenida	Interno ocupado	Le comunico con interno	Suena pero no atiende	Operadores del grupo ocupados	Fin de espera máximo sobre grupo ocupado	Le comunico con grupo	Si hay pretendedor 2 lo ignora.
2	Bienvenida Nº 1	Interno ocupado	Le comunico con interno	Suena pero no atiende	Bienvenida Nº 2	-	-	Sin mensajes de grupos. Si hay pretendedor 2 lo ignora.
3	1	Bienvenida Nº 1	Interno ocupado	Le comunico con interno	Suena pero no atiende	Operadores del grupo ocupados	Fin de espera máximo sobre grupo ocupado	Le comunico con grupo
	2	Bienvenida Nº 2	Interno ocupado	Le comunico con interno	Suena pero no atiende	Operadores del grupo ocupados	Fin de espera máximo sobre grupo ocupado	Le comunico con grupo
4	1	Bienvenida	Interno ocupado	Le comunico con interno	Suena pero no atiende	Operadores del grupo ocupados	Fin de espera máximo sobre grupo ocupado	Le comunico con grupo
	2	Bienvenida	Interno ocupado	Le comunico con interno	Suena pero no atiende	Operadores del grupo ocupados	Fin de espera máximo sobre grupo ocupado	Le comunico con grupo
5	1	Bienvenida Nº 1	Interno ocupado	Le comunico con interno	Suena pero no atiende	Bienvenida Nº 2	-	-
	2	Bienvenida Nº 1	Interno ocupado	Le comunico con interno	Suena pero no atiende	Bienvenida Nº 2	-	-

Nota:

✍ El tipo de preatención 0, es utilizado cuando se desea utilizar un accesorio que requiere del preatendedor 1 pero no se desea utilizar el sistema de preatención.

11.2) Tabla de modos:

Modo	Mensaje de bienvenida N°	Detecta Fax	ADI y MAR	Suena en puestos de atención	Observaciones
0	Sin preatención	NO	NO	SI	Ignora el preatendedor
1	1	SI	NO	SI	
2	1	NO	NO	NO	Pasa el mensaje y corta
3	1	SI	SI	SI	
4	2	SI	NO	SI	No es apto si sólo tiene un mensaje de bienvenida
5	2	NO	NO	NO	No es apto si sólo tiene un mensaje de bienvenida. Pasa el mensaje y corta
6	2	SI	SI	SI	No es apto si sólo tiene un mensaje de bienvenida

Ejemplo para modelo 416:

Teniendo un solo preatendedor, se requiere:

Que tenga dos mensajes de bienvenida (uno nocturno y uno diurno). Que preatienda todas las líneas en el servicio diurno, con detección de fax y ADI (acceso directo a interno). Que preatienda todas las líneas en el servicio nocturno con el segundo mensaje de bienvenida y corte, sin detección de fax ni ADI.

Prefijo	Tipo de preatención (ver tabla)	Modo de preatención (ver tabla)								
		Línea 41		Línea 42		Línea 43		Línea 44		
		Diurno	Nocturno	Diurno	Nocturno	Diurno	Nocturno	Diurno	Nocturno	
2	0	2	3	5	3	5	3	5	3	5

12) Configuración general del sistema de preatención:

Prefijo	Preatendedor	TSE	EIL	PEAO	EGO	EGL	CSNA	ADI/Clave
2	9	0	1	1	0	1	0	9 9 9 9

Preatendedor:

Indica cual de los preatendedores será configurado.

- 7 → Primer preatendedor
- 8 → Segundo preatendedor
- 9 → Ambos preatendedores iguales.

Si se desea que los dos preatendedores tengan configuraciones distintas, tendrá que programarlos por separado.

TSE:

Tiempo de Silencio de Espera luego del mensaje de bienvenida y del de interno ocupado, en segundos. Desde **0** (cero segundos) hasta **9** (nueve segundos).

Es un tiempo adicional a la duración del mensaje durante el cual el preatendedor queda en silencio esperando el discado para el acceso por ADI (o detección automática de fax).

EIL:

Espera por Interno Llamando. Es el tiempo de espera para pasar el mensaje de "Suena pero no atiende".

Desde **1** (30 segundos) hasta **9** (4 minutos 30 segundos) en pasos de 30 segundos.

PEAO:

Pausa Entre Avisos de Operadores ocupados. Es el tiempo de espera entre mensaje y mensaje de Operadores ocupados.

Desde **1** (30 segundos) hasta **9** (4 minutos 30 segundos) en pasos de 30 segundos.

EGO:

Espera por Grupo Ocupado, en minutos. Es el tiempo máximo de espera por grupo de internos ocupado.

Desde **01** (un minuto) hasta **99** (noventa y nueve minutos).

EGL:

Espera por Grupo Llamando, en minutos. Es el tiempo máximo de espera para ser atendido por el grupo de internos; transcurrido el mismo emite el mensaje 4.

Desde **01** (un minuto) hasta **99** (noventa y nueve minutos).

CSNA:

Cortar si Suena y No Atiende. Es la opción luego del tiempo máximo de espera para ser atendido (luego de pasar el mensaje 4).

- 0 → No corta, suena en los puestos de atención como llamada entrante.
- 1 → Corta la llamada (la libera).

ADI:

Acceso Directo a Interno. Programa el acceso por ADI a los internos, a diferencia del Menú de Acceso Rápido (MAR), éste se programa para todas las líneas y en ambos servicios por

igual. Esta programación no interfiere con la programación del MAR. Para acceder a un interno o grupo de internos habrá que discar sobre el mensaje de bienvenida (o de interno ocupado) el número correspondiente (301, 305, 316, 392, etc).

0000 → No hay Acceso Directo a Interno.

9999 → Hay Acceso Directo a Interno sin clave.

0001 al 9998 → Hay Acceso Directo a Interno con clave. Esta será la clave, que deberá ser discada luego de discado del número del interno o grupo de interno.

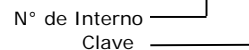
Nota:

La clave es solo para el ADI mediante número de interno o grupo: El MAR es siempre sin clave.

Ejemplo de discado ADI con clave para modelo 416:

Una llamada externa desea ingresar al interno 308 en una central que tiene programada la clave de ADI con 1324:

Durante el mensaje de bienvenida (o sobre el tiempo TSE) debe discar: 3081324

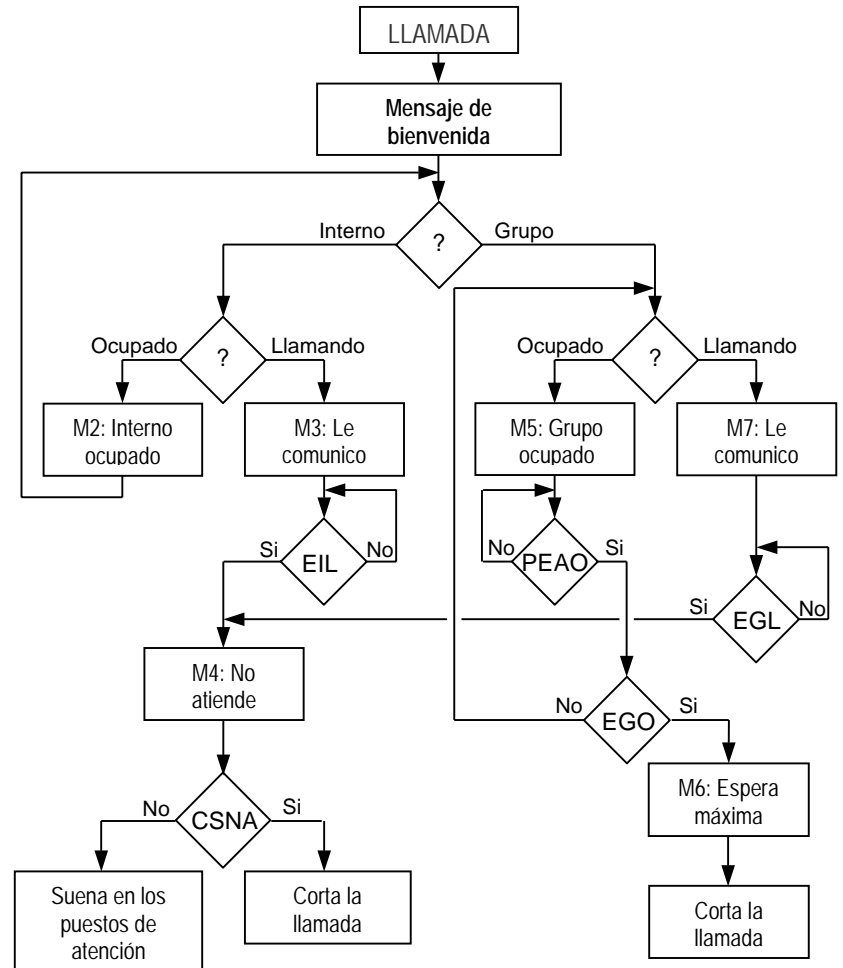


Ejemplo de configuración general:

Teniendo un solo preatendedor, se requiere: Que el tiempo de silencio luego de los mensajes de "bienvenida" e "interno ocupado" sea de 3 segundos. Que el tiempo de espera por interno llamando sea como máximo de 1 minuto y medio. Que La pausa entre avisos de ocupado del grupo de internos sea de 30 segundos. Que la espera máxima de una llamada por grupo ocupado sea de 5 minutos y la de llamando pero no contesta de 3 minutos. Que no corte las llamada que no son atendidas: que suenen en los puestos de atención. Y que no esté habilitado el acceso directo a un interno que no esté en el Menú de Acceso Rápido (MAR).

Prefijo	Preatendedor	TSE	EIL	PEAO	EGO	EGL	CSNA	ADI/Clave
2	7	3	3	1	0	5	0	0 0 0 0

13) Diagrama de flujo para una llamada externa que ingresa con ADI:



Notas:

- Si durante un mensaje de "bienvenida" o "de interno ocupado" (o durante el TSE) el sistema de preatención detecta señal de envío de fax, cortará el mensaje en curso y derivará inmediatamente al interno del fax (el interno del fax esta programado en el menú de acceso rápido).
- Si no se discar nada o lo que se discar no es válido, después del mensaje de bienvenida se pasará el de "le comunico" (mensaje 3) y la llamada sonará en los puestos de atención.

14) Menú de Acceso Rápido (MAR):

Permite acceder a un interno o grupo de internos discando un solo dígito. Consiste en la asignación de un dígito a un interno o un grupo de internos, pueden asignarse los dígitos 1,2,4,5,6,7,8 y 9. El 3 está reservado para el ADI normal (31, 301, 391, etc.).

- Para asignar a un interno o un grupo de internos se deben colocar dos cifras, por ejemplo, para asignar el interno 303 (o 33 en el modelo de central 308) se debe colocar 03, para el interno 308 el 08 y para el grupo de internos 392 el 92.
- El 0 es para el desborde, es donde sonarán las llamadas cuando no se disque nada o lo que se disque no sea válido. De no colocarse nada sonará en los puestos de atención.
- El * es para el interno donde se derivarán las llamadas cuando se detecte señal de Fax. De no colocarse nada sonará en los puestos de atención.
- La tabla de programación del menú debe terminar con #.

Para programar el menú del preatendedor 1: Discar **24**

Para programar el menú del preatendedor 2: Discar **25**

Para programar los menús de ambos preatendedores iguales: Discar **26**

Nota:

- Cada vez que se quiera cambiar algún ítem de uno de los menús, deben reprogramarse completamente.

Ejemplo: Teniendo un solo preatendedor, se requiere:

En el modelo 416: Que con el 1 se acceda al interno 304, con el 2 al interno 307, con el 6 al interno 301 y con el 7 al grupo 2 (392). Que cuando se detecte señal de Fax, derive la llamada al interno 305 (donde se halla un Fax). Y que cuando no se disque nada o lo que se disque no sea válido se derive al grupo 1.

Programación:

1. Discar **24** ← Porque solo se tiene el Preatendedor 1.
2. Discar **104 + 207 + 601 + 792 + *05 + 091 + #**

Como se ve en ambos modelos de central la programación sería la misma, ya que siempre hay que colocar dos dígitos para indicar el/los interno/s.

15) Grabación de los mensajes:

Para grabar los mensajes del primer preatendedor: Discar **21**

Para grabar los mensajes del segundo preatendedor: Discar **22**

Para grabar los mensajes del primer y segundo preatendedor a la vez (iguales): Discar **23**

15.1) Procedimiento de grabación:

1. Discar **21**, **22** ó **23** según corresponda. Se oirá un beep de confirmación.
2. Discar **4**, para comenzar a grabar el mensaje.
3. Discar **0**, para dejar de grabar.
4. Discar **1**, para escuchar el mensaje recién grabado.
- 5.A Si el mensaje debe ser grabado nuevamente volver al punto 2.
- 5.B Si el mensaje está bien discar **2** para aceptar y pasar al siguiente, luego volver al punto 2. Si este era el último mensaje discar **#**, si no era el último volver al punto 2.

Notas:

- Al grabar los mensajes esperar 1 segundo para comenzar a hablar.
- Cualquier modificación (o re-grabado) de algunos de los mensajes **requiere el regrabado de los mensajes subsiguientes.**
- Los mensajes deben ser grabados en la posición indicada. Por lo tanto, si por ejemplo no se desea utilizar el mensaje de "le comunico con el interno", pero si los siguientes, deberá grabar un mensaje vacío en su lugar.
- Para grabar un mensaje vacío, en el punto 2 discar **3** y saltar al punto 5.
- Cada mensaje puede tener un máximo de 50 segundos y el total de los mensajes no pueden superar los 55 segundos.

15.2) Orden de los mensajes según tipo de preatención:**Tipo 1**Mensajes:

M1: "Bienvenida"

M2: "Interno ocupado"

M3: "Le comunico con interno"

M4: "Suena pero no atiende"

M5: "Operadores del grupo ocupados"

M6: "Fin de espera máximo sobre grupo ocupado"

M7: "Le comunico con grupo"

Tipo 2Mensajes:

M1: "Bienvenida" N° 1

M2: "Interno ocupado"

M3: "Le comunico con interno"

M4: "Suena pero no atiende"

M5: "Bienvenida" N° 2

Tipo 3 (2 preatendedores)

Mensajes:

Ambos preatendedores se graban como el **Tipo 1**: con 7 mensajes, siendo el Mensaje de "Bienvenida" N° 2 el primer mensaje (M1) del 2do preatendedor.

Tipo 4 (2 preatendedores)

Mensajes:

Ambos preatendedores se graban como el **Tipo 1**: con 7 mensajes iguales. Se aconseja utilizar el comando de grabación simultánea.

Tipo 5 (2 preatendedores)

Mensajes:

Ambos preatendedores se graban como el **Tipo 2**: con 5 mensajes iguales. Se aconseja utilizar el comando de grabación simultánea.

TELEPROGRAMACION (PROGRAMACION REMOTA)

La central telefónica puede programarse de forma remota, por medio de una llamada telefónica gracias a su MODEM interno.

Procedimiento:

1. Apagar la central telefónica, esperar cinco segundos y encender nuevamente.
2. Antes del minuto levantar un interno y discar **** + Clave del modo programación**.
3. El auricular recibirá un beep de confirmación.
- 4.a De encontrarse en la Ciudad autónoma de Buenos Aires o Gran Buenos Aires, se puede discar **93** y la central llamará a la mesa de ayuda de MITTO de forma automática.
- 4.b De lo contrario, se debe discar **92** (recibirá tono de línea) y luego el número telefónico de nuestra mesa de ayuda: (+ 54 11) 4957-7880.
5. Nuestro personal lo guiará en los pasos subsiguientes.

Nota:
 La programación remota no incluye el grabado de los mensajes de los preatendedores y de la alarma.

Tablas de Programación vacías:

Internos:

Interno	Suena línea				Toma línea			BLoqueo	Tiempo Máximo	L E	CLase	Desvío permitido	N M	P O	G D	G N
	41	42	43	44	0	9	8									
3 0 1																
3 0 2																
3 0 3																
3 0 4																
3 0 5																
3 0 6																
3 0 7																
3 0 8																
3 0 9																
3 1 0																
3 1 1																
3 1 2																
3 1 3																
3 1 4																
3 1 5																
3 1 6																

Grupos de internos:

Prefijo	Grupo	Servicio en que suena la línea				Modo de sonar
		41	42	43	44	
3 9	1					
3 9	2					

Líneas:

Prefijo	Línea	T/P	Grupo			Flash x100ms
			0	9	8	
4	1					
4	2					
4	3					
4	4					

Buscapersonas o segundo adaptador de portero:

Prefijo	Modo	Rele 1	Rele 2	Rele 3
6				

Operadora:

Prefijo	Nº de interno	Servicio	Nº de ring para desborde	Intercala
7				

Números prohibidos:

#	#	#
#	#	#
#	#	#
#	#	# #

Números Permitidos:

#	#	#
#	#	#
#	#	#
#	#	# #

Números de emergencia:

#	#	#
#	#	#
#	#	# #

Sistema de preatención:

Prefijo	TSE	EIL	PEAO	EGO	EGL	CSNA	ADI/Clave
2 7							
2 8							

Prefijo	Tipo de preatención (ver tabla)	Modo de preatención (ver tabla)							
		Línea 41		Línea 42		Línea 43		Línea 44	
		Diurno	Nocturno	Diurno	Nocturno	Diurno	Nocturno	Diurno	Nocturno
2 0									

Menú de Acceso Rápido (MAR):

Prefijo	1	2	3	4	5	6	7	8	9	0	*
2 4											
2 5											

Ejemplo de programación:

Int 301

- Operadora solo de día con desborde de 2 ring (no puede intercalar)
- Las 3 líneas suenan siempre
- De día solo puede tomar una línea y de noche 3
- No tiene bloqueo: puede llamar a todos lados
- El portero suena y puede atenderlo siempre
- No puede desviarse

Int 304

- Las 3 líneas suenan siempre después del desborde de la operadora
- De día solo puede tomar una línea y de noche 3
- No tiene bloqueo: puede llamar a todos lados
- El portero suena y puede atenderlo siempre
- No puede desviarse

Int 309

- Las líneas no suenan nunca
- De día solo puede tomar una línea y de noche ninguna
- De día, pertenece al grupo de ventas
- Tiene bloqueado el "0" y "00": no puede hacer llamadas larga distancias
- El portero no suena pero puede atenderlo siempre
- No puede desviarse

Int. 310

- Las líneas no suenan nunca
- De día solo puede tomar una línea y de noche ninguna
- De día, pertenece al grupo de ventas
- Tiene bloqueado el "0" y "00" y según tabla: no puede hacer llamadas larga distancias ni a celulares a excepción de uno y puede llamar al 0800
- Portero no suena y puede atenderlo siempre
- No puede desviarse

Int. 312

- Tiene un FAX conectado
- De día solo puede tomar una línea y de noche 3
- No tiene bloqueo: puede llamar a todos lados
- No puede desviarse

SISTEMA DE PREATENCIÓN

- Dos mensajes distintos, uno para el día y otro para la noche
- De día suena en los puestos de atención (detecta Fax y funciona el ADI) y de noche corta luego de pasar el mensaje (no detecta Fax ni funciona el ADI)

Tablas de Programación con el ejemplo:

Internos:

Interno	Suena línea				Toma línea			BLoqueo	Tiempo Máximo	L E	CLase	Desvío permitido	N M	P O	G D	G N	
	41	42	43	44	0	9	8										
3 0 1	3	3	3	0	1	2	0	1	0	0	0	1	0	0	3	0	0
3 0 2	0	0	0	0	0	0	0	1	0	0	0	0	0	0	0	0	0
3 0 3	0	0	0	0	0	0	0	1	0	0	0	0	0	0	0	0	0
3 0 4	3	3	3	0	1	2	0	1	0	0	0	1	0	0	3	0	0
3 0 5	0	0	0	0	0	0	0	1	0	0	0	0	0	0	0	0	0
3 0 6	0	0	0	0	0	0	0	1	0	0	0	0	0	0	0	0	0
3 0 7	0	0	0	0	0	0	0	1	0	0	0	0	0	0	0	0	0
3 0 8	0	0	0	0	0	0	0	1	0	0	0	0	0	0	0	0	0
3 0 9	0	0	0	0	1	0	0	4	0	0	0	1	0	0	4	1	0
3 1 0	0	0	0	0	1	0	0	7	0	0	0	1	0	0	4	1	0
3 1 1	0	0	0	0	0	0	0	1	0	0	0	0	0	0	0	0	0
3 1 2	0	0	0	0	1	2	0	1	0	0	0	4	0	0	0	0	0
3 1 3	0	0	0	0	0	0	0	1	0	0	0	0	0	0	0	0	0
3 1 4	0	0	0	0	0	0	0	1	0	0	0	0	0	0	0	0	0
3 1 5	0	0	0	0	0	0	0	1	0	0	0	0	0	0	0	0	0
3 1 6	0	0	0	0	0	0	0	1	0	0	0	0	0	0	0	0	0

Grupos de internos:

Prefijo	Grupo	Servicio en que suena la línea				Modo de sonar
		41	42	43	44	
3 9	1	1	1	1	0	1
3 9	2	0	0	0	0	1

Líneas:

Prefijo	Línea	T/P	Grupo			Flash x100ms
			0	9	8	
4	1	0	1	0	1	4
4	2	0	0	0	1	4
4	3	0	0	0	1	4
4	4	0	0	0	0	4

Buscapersonas o segundo adaptador de portero:

Prefijo	Modo	Rele 1	Rele 2	Rele 3
6	0	0	1	1

Operadora:

Prefijo	Nº de interno		Servicio	Nº de ring para desborde	Intercala
7	0	1	1	2	0

Números prohibidos:

15##

Números Permitidos:

0800#1544176238##

Números de emergencia:

49577100#49316559##

Sistema de preatención:

Prefijo	TSE	EIL	PEAO	EGO	EGL	CSNA	ADI/Clave
2 7	3	1	1	0 1	0 1	1	9 9 9 9

Prefijo	Tipo de preatención (ver tabla)	Modo de preatención (ver tabla)							
		Línea 41		Línea 42		Línea 43		Línea 44	
		Diurno	Nocturno	Diurno	Nocturno	Diurno	Nocturno	Diurno	Nocturno
2 0	2	3	5	3	5	3	5	3	5

Menú de Acceso Rápido (MAR):

Prefijo	1	2	3	4	5	6	7	8	9	0	*
2 4	9	1	X								1 2